

10. 胝具黑斑..... 11
 胝无黑斑..... 14
11. 小盾片基部具三角形黑斑..... 12
 小盾片基部不具三角形黑斑..... 13
12. 小盾片基部黑斑大, 约为等边三角形 斑盾后丽盲蝽 *A. nigrocinctus*
 小盾片基部黑斑小, 不为等边三角形 台湾后丽盲蝽 *A. kosempoensis*
13. 小盾片中央有一黑褐色纵带 宝岛后丽盲蝽 *A. fuhoshoensis*
 小盾片中央有一“人”字形黑斑, 斑的两分岔下垂, 不上翘。前胸背板盘域褐色
 毛后丽盲蝽 *A. sinicus*
14. 小盾片中部有一褐色箭头状大斑。前胸背板后半有一“山”字形(雄)或两个“U”形(雌)斑...
 箭斑后丽盲蝽 *A. wangi*
 小盾片仅基部深色。前胸背板近侧缘橙红色。整个缘片黑色..... 黑缘后丽盲蝽 *A. nigricostalis*
15. 爪片全为黑色..... 16
 爪片非全部黑色..... 19
16. 前胸背板几全为黑色, 仅前缘至两胝有一三角形黄褐斑 角斑后丽盲蝽 *A. concinnus*
 前胸背板盘域全部或前半淡色, 胝前中央无三角形黄褐斑 17
17. 触角第II节基部和端部 1/3~2/3 黑色 18
 触角第II节基部不为黑色, 仅端部为黑色 美丽后丽盲蝽 *A. pulchellus*
18. 前胸背板后缘区有一黑横带伸达后侧角。后足胫节直 斑后丽盲蝽 *A. ornatus*
 前胸背板后缘区无黑横带。后足胫节弯曲 弯胫后丽盲蝽 *A. curvipes*
19. 触角第I节端部黑褐色。革片端部黑褐色范围可达革片长一半以上 异色后丽盲蝽 *A. hilaris*
 触角第I节端部与不成黑褐色。革片端部黑褐色范围较小..... 20
20. 唇基仅末端黑褐色..... 21
 唇基全部黑色..... 22
21. 爪片黄褐色..... 三角后丽盲蝽 *A. triangulus*
 爪片黑, 仅外缘淡色 双环后丽盲蝽 *A. biannulatus*
22. 上颚片红色。缘片外缘黑色, 楔片内缘红色 褐后丽盲蝽 *A. castaneus*
 上颚片不为红色。缘片外缘不为黑色, 楔片内缘不为红色 榆后丽盲蝽 *A. ulmi*
23. 体背面单一黑色 黑后丽盲蝽 *A. nigricans*
 体背面非单一黑色..... 24
24. 小盾片全黑 狭后丽盲蝽 *A. angustus*
 小盾片底色淡, 可有深色带纹..... 25
25. 小盾片中央有一条贯全长的褐色纵中纹..... 郑氏后丽盲蝽 *A. zhengianus*
 小盾片一色淡色..... 26
26. 头前半或唇基黑色..... 27
 头一色淡色, 前部无深色部分..... 丝棉木后丽盲蝽 *A. evonymi*
27. 头前半全黑。爪片除基部外, 全为黑色 海南后丽盲蝽 *A. hainanensis*

头仅唇基黑色。爪片淡色 黑唇后丽盲蝽 *A. nigronasutus*

(56) 狭后丽盲蝽 *Apolygus angustus* (Zheng et Wang, 1983) (图 30)

Lygus (*Apolygus*) *angustus* Zheng et Wang, 1983b: 422, 430.

Lygocoris (*Apolygus*) *angustus* (Zheng et Wang): Zheng, 1995: 463; Lu & Zheng, 1996: 136.

Apolygus angustus (Zheng et Wang): Kerzhner & Josifov, 1999: 62.

体长椭圆形，有光泽。

头垂直，淡褐，带有红褐或橙色色泽，上唇黑褐，唇基端部 3/5 黑色。头顶与复眼的宽度比为 1.3:1，中纵嵴明显，后缘嵴背面较平，头顶两侧在复眼内侧的小凹窝较明显。头前面观眼前部分长约等于触角基上缘至眼下缘的距离；下颚片外缘斜行。侧面观眼高约占头高的 2/3 强。触角同头色，第 I 节末端黑褐。第 II 节基部 1/4 和端部 2/5 以及第 III 节均为黑色（第 IV 节缺）；第 II 节长度与前胸背板后缘宽度之比为 1:1.4。喙短，略伸过中足基节末端。

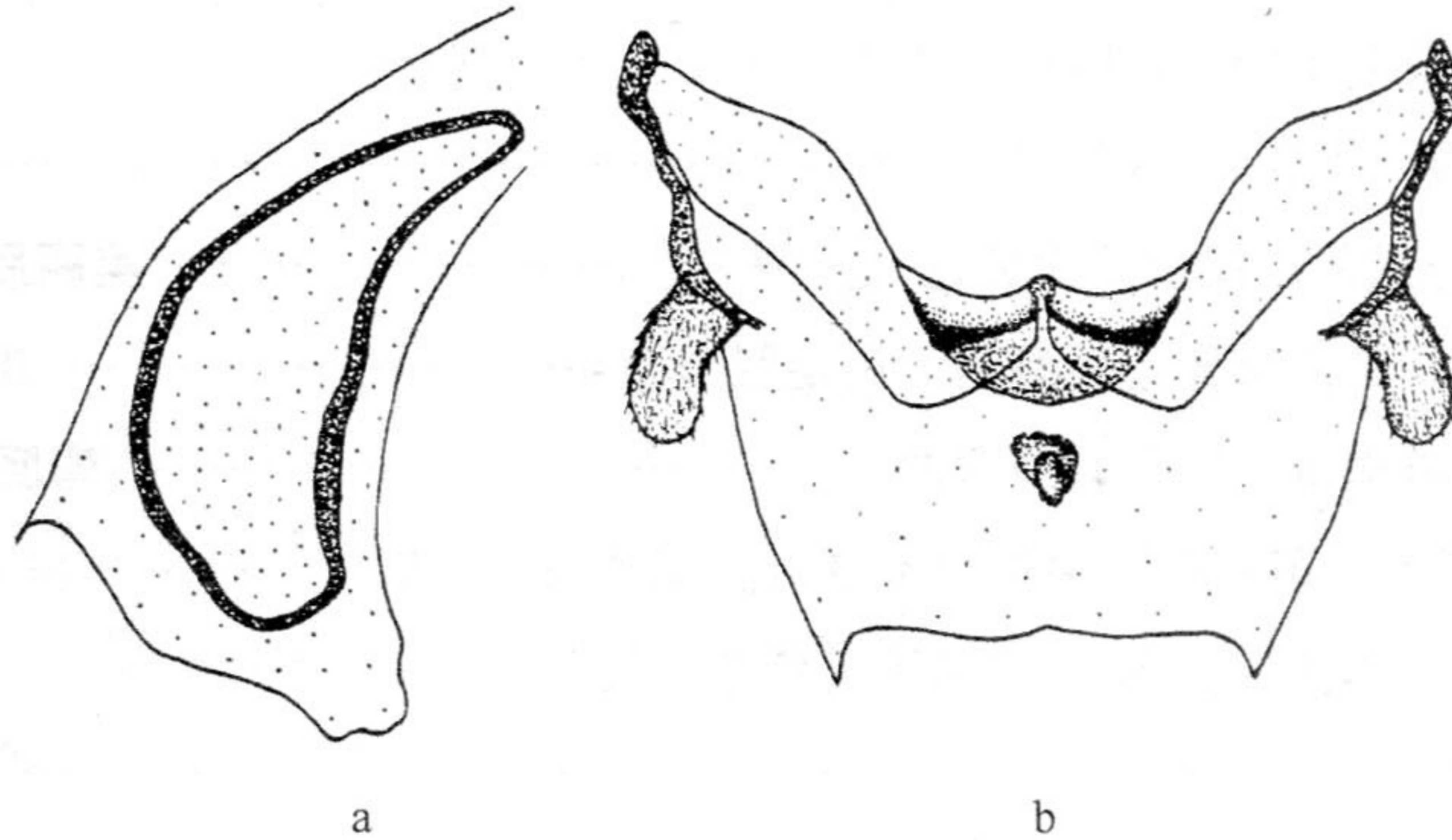


图 30 狭后丽盲蝽 *Apolygus angustus* (Zheng et Wang)

a. 环骨片 (ring sclerite); b. 交配囊后壁 (posterior wall of bursa copulatrix)。

前胸背板深黄褐；侧缘直。领同色。胝较隆出，二胝似不相连，胝间区低于胝，几无刻点。盘域刻点明显，密度中等，前半刻点较粗大；毛半平伏，较短细。小盾片黑色，末端黄褐。爪片以及革片内半黑色，革片外半、缘片和楔片除末端和内角以外的部分均为黄褐色，爪片与革片具细密刻点；毛平伏，长度中等，较密。缘片外缘黑，楔片内角和末端全为黑色。膜片暗褐，基内角和内缘黑色。

腹下和足橙黄色。后足股节端部有两个黑褐色环；胫节基部和末端黑褐，胫节刺黑色，基部有小黑点斑。跗节褐色，第 III 跗分节黑色。

交配囊后壁中突不对称；支间叶特别粗大，中部略弯曲；背结构半圆形。环骨片的左

基角近似方形。

量度 (mm): 体长 4.7, 体宽 2.0。头长 0.45, 头宽 1.0, 头顶宽 (♀) 0.4。触角各节长 0.55:1.6:?:?。前胸背板长 0.83, 后缘宽 1.7。革片长 2.1, 楔片长 0.78。

模式标本: 正模♀, 四川峨眉山报国寺, 1957.V.17, 郑乐怡、程汉华采 (存 NKU) (已检查)。

观察标本: 1♀ (正模), 四川峨眉山报国寺, 1957.V.17, 郑乐怡、程汉华采。

分布: 四川。

(57) 双环后丽盲蝽 *Apolygus biannulatus* (Poppius, 1915)

Lygus biannulatus Poppius, 1915a: 28; Carvalho, 1959: 116; Schuh, 1995: 809.

Lygocoris (*Apolygus*) *biannulatus* (Poppius): Schwartz & Kerzhner, 1997: 252.

Apolygus biannulatus (Poppius): Kerzhner & Josifov, 1999: 62.

作者未见标本。现据原描述摘记如下:

体椭圆形, 黄色, 有光泽。

头垂直。唇基末端黑色。头顶约与眼等宽。触角同体色, 第II~IV节黑, 第III节基部黄。喙伸达中足基节末端。

前胸背板轻度前倾, 饱满拱隆, 侧缘略拱弯; 盘域刻点细疏, 不成皱刻状。小盾片较平, 具细横皱。革片端缘黑褐, 楔片基内角与端角黑色; 革片刻点远密于前胸背板。膜片烟黑褐, 基半淡色, 楔片后方有一淡色波折的淡色横带。足同体色; 后足股节端部具2褐环; 后足胫节基部深褐色; 胫节刺黑褐, 基部具黑色小点斑。

Carvalho (1980) 提及此种模式标本的头顶后缘微向后拱弯, 具嵴; 头的眼前部分短。

Schwartz & Kerzhner (1997) 记载正模标本的量度如下: 体长 4.45, 体宽 1.90。头宽 1.08, 头顶宽 0.36。头的眼前部分长 0.30。触角各节长 0.48:1.38:0.57:0.45。前胸背板长 0.98, 后缘宽 1.73。革片长 2.0, 楔片长 0.75。

模式标本: 正模♀, 台湾高雄 (Takao), 1907, Sauter 采 (存 MZHF) (未检查)。

分布: 台湾。

(58) 褐后丽盲蝽 *Apolygus castaneus* (Zheng et Wang, 1983) (图 31)

Lygus (*Apolygus*) *castaneus* Zheng et Wang, 1983b: 427, 432.

Lygocoris (*Apolygus*) *castaneus* (Zheng et Wang): Zheng, 1995: 463; Lu & Zheng, 1996: 136.

Apolygus castaneus (Zheng et Wang): Kerzhner & Josifov, 1999: 62.

体椭圆形。黄褐色, 带有橙黄至橙红色色泽, 有光泽。被金黄色毛。

头垂直, 淡褐色, 背面观横列, 唇基不可见。前面观眼前部分短, 长约等于眼下缘至触角基中部的距离, 下颚片外缘成一大角度宽缓地折转。侧面观头高:眼高=4:2.5。唇基